

Symbol	Popis svítidel	Osazení
B1	LMD RB.312463.002.1.790+ML1+RAM přisazené svítidlo s MP difuzorem UGR19 a nastavením 4 výkonů přímo na svítidle	1xLED 24 W
A	LMD RB 221176.002.2.PM+MultiColor 3000K přisazené svítidlo direkt/indirekt s opalovým difuzorem a nastavením teploty chromát.	1xLED 25 W
N3	LMD IT.Starlet.R LED SC 250 IP20 stropní nouzové antipanické svítidlo, samostatnost 1h	1xLED 4 W
N2	LMD IT.Starlet-R LED SO 250 IP20 stropní nouzové antipanické svítidlo, samostatnost 1h	1xLED 4 W
C	LMD FA-PastILED.Q.PM280 přisazené celo-opalové svítidlo s vyšším krytím IP54	1xLED 18 W
D1	LMD FA-PastILED.330.PM přisazené celo-opalové svítidlo s vyšším krytím IP65	1xLED 24 W
D2	LMD FA-PastILED.280.PM přisazené celo-opalové svítidlo s vyšším krytím IP65	1xLED 18 W
N1	LMD NSOLC4-deco včetně piktogramu, nástěnné svítidlo pro označení směru úniku	1xLED 2 W
N4	LMD IT-91705-150SA – IP65 venkovní přisazené nouzové antipanické svítidlo	1xLED 15 W

LEGENDA ZNAČEK:

- 
- Vypínač 230V/10, IP20, řazení 1
- 
- Vypínač 230V/10, IP20, řazení 6
- 
- Tlačítkový spínač 230V/10, IP20
- 
- Nástěnné svítidlo – podlinkové
- 
- Ventilátor 230V, IP44, tř.II
- 
- Zásuvka 230V/16A, IP20, jednoosobná
- 
- Zásuvka 230V/16A, IP20, dvojnásobná
- 
- Zásuvka 230V/16A, IP44, jednoosobná
- 
- Rozvaděč IP30/20, tř.II – bytový
- 
- Kabelová trasa umělého osvětlení
- 
- Kabelová trasa nouzového osvětlení
- 
- Kabelová trasa elektroinstalace
- 
- Kabelový žlab elektroinstalace

**POZNÁMKY K PROVEDENÍ EL. INSTALACE:**  
Neřídnou součástí výkresové části je textová část dokumentace!  
Stávající elektroinstalace v řešených místnostech bude demontována.  
Hranicí projektu jsou výstupní svorkovnice v patrových elektrárnových rozvaděčích – budou provedeny nové kabelové příводы do všech bytových jednotek.  
Nové bytové rozvaděče typu "RP" budou osazovány do prostorů předšší bytů. Prostupy kabelových přívodů do bytových jednotek budou protipožárně utěšeny v souladu s PBR. U neřešených bytových jednotek v I. etapě bude provedeno dotažení přívodů před bytové jednotky a budou ukončeny v podhledovém prostoru na chodbě v dostatečné délkové rezervě pro budoucí dotažení do bytu a připojení nového bytového rozvaděče RP. Nové přírodní kabely budou na obou koncích jednoznačně označeny a zůstanou nezapojeny. Neřešené bytové jednotky zůstanou zapojeny na původních přívodech. Nové kabelové rozvody v chodbách budou vedeny v podhledovém prostoru v zinkovaných neperforovaných žlabech. Veškeré nové kabelové rozvody v těchto podhledech budou typu CXKH-R (PratSafe) dle PBR.  
Vnitřní elektroinstalace v bytových jednotkách bude provedena pod omítkou kabely typu CYKY-J. Kabelové trasy budou vedeny v instalačních zónách dle ČSN 33 2130 ed.3, a zároveň budou dodrženy související požadavky této normy.  
Vypínače budou osazovány do výšky 1,2m nad úrovní čisté podlahy.  
Zásuvky budou umístovány do výšky 0,3m nad úrovní čisté podlahy.  
Umístění zásuvek a vypínačů v kuchyni bude řešeno dle konečné dispozice linky dle požadavků dodavatele.  
Instalace vypínačů a zásuvek bude přednostně provedena do vícedílných rámečků. V sestavě u TV bude ve společném rámečku i datová zásuvka RJ45  
Elektroinstalace v koupelnách bude provedena v souladu s požadavky normy ČSN 33 2000-7-701 ed.2  
Elektroinstalace v umývacích prostor bude provedena v souladu s požadavky normy ČSN 33 2130 ed.3.  
V souladu s PBR budou veškeré prostupy mezi požárními úseky utěšeny a tyto prostupy opatřeny štítky.

- POPIS ETAPIZACE REKONSTRUKCE:
- I. ETAPA
- Provedení kabelových tras v podhledových prostorech na chodbách a kabelové příводы do bytových jednotek (u neřešených b.j. budou ukončeny v podhledu na chodbě a nezapojeny v patrovém rozvaděči, nutno řádně označit pro budoucí přepojení)
  - Provedení stoupacích vedení mezi jednotlivými podlažími ve společných prostorech
  - Kompletní instalace bytových jednotek: 103, 104, 109, 209, 303, 304, 309, 401, 406
  - Kompletní instalace elektrorozvodů a osvětlení ve společných prostorech
  - Nová elektroinstalace v příručním skladu a kuchynce ve 2.NP, která bude zapojena na stávající pevnou instalaci vedenou v podhledu 2.NP.
- II. ETAPA
- Kompletní instalace zbývajících bytových jednotek neřešených v I. etapě

**POPIS REVIZE 01**  
Na základě požadavku investora z 05/2024 byly provedeny změny týkající se etapizace provádění jednotlivých prací. V jednotlivých částech dokumentace byly zapracovány následující požadavky:

- Kabely pro datové rozvody a silnoproudé rozvody u bytů, které nejsou zařazeny v I. etapě, budou ukončeny v podhledu na chodbě před byty – zde nárokovány revizní otvory u každého bytu z důvodu dodatečného protažení kabeláže do bytových jednotek
- Domovní vřátní nebude v I. etapě měněn, zůstane stávající.
- Pouze do rekonstruovaných bytů v rámci I. etapy bude přiveden nový rozvod pro nový videotelefon (domovní vřátní), datový kabel pro internet a nový silový (přívodní) kabel
- V bytech I. etapy bude ponechán starý domovní vřátní, bude zapojen na nový datový kabel
- V příručním skladu a v kuchynce na ředitelství MSSS (2.NP) budou nové rozvody elektroinstalace ve zdí, napojení bude na stávající rozvod, který je veden v podhledu.

POZNÁMKY: Napájecí napětí NPE 230/400V AC 50Hz TN-C-S Přívody do bytových jednotek NPE 230 AC 50Hz TN-C-S Ochrana před nebezpečným dotykem dle ČSN 33 2000-4-41 ed.3: Základní – automatickým odpojením od zdroje Doplňková – proudový chránič, dopl. pospojování	
Zodpovědný projektant:	Kamil Zouhar, ČKAIT 1007480
Investor:	Město Boskovice Masarykovo nám. 4/2, 680 18 Boskovice
Stavba:	Stavební úpravy bytů DPS MSSS Havlíčкова č. p. 19, Boskovice k. ú. Boskovice
Název výkresu:	
<b>PŮDORYS 1.PP - ELEKTROINSTALACE</b>	
Část:	D.1.4. Zařízení silnoproudé elektrotechniky
Projektování vyhrazeného el. zařízení do 1000V Revizní technik vyhrazeného el. zařízení E2A <b>KAMIL ZOUHAR</b> Ol. Blažka 58 679 02 Ráječ-Jestřebí ICO: 03839941 mob: +420 777 673 341 email: zouhar@revizezouhar.cz	
Datum:	06/2024
Č. zakázky:	PD-2023-047
Formát:	297x1050
Stupeň PD:	DPS - R1
Měřítko:	Číslo výkresu:
<b>1:50</b>	<b>E-01</b>

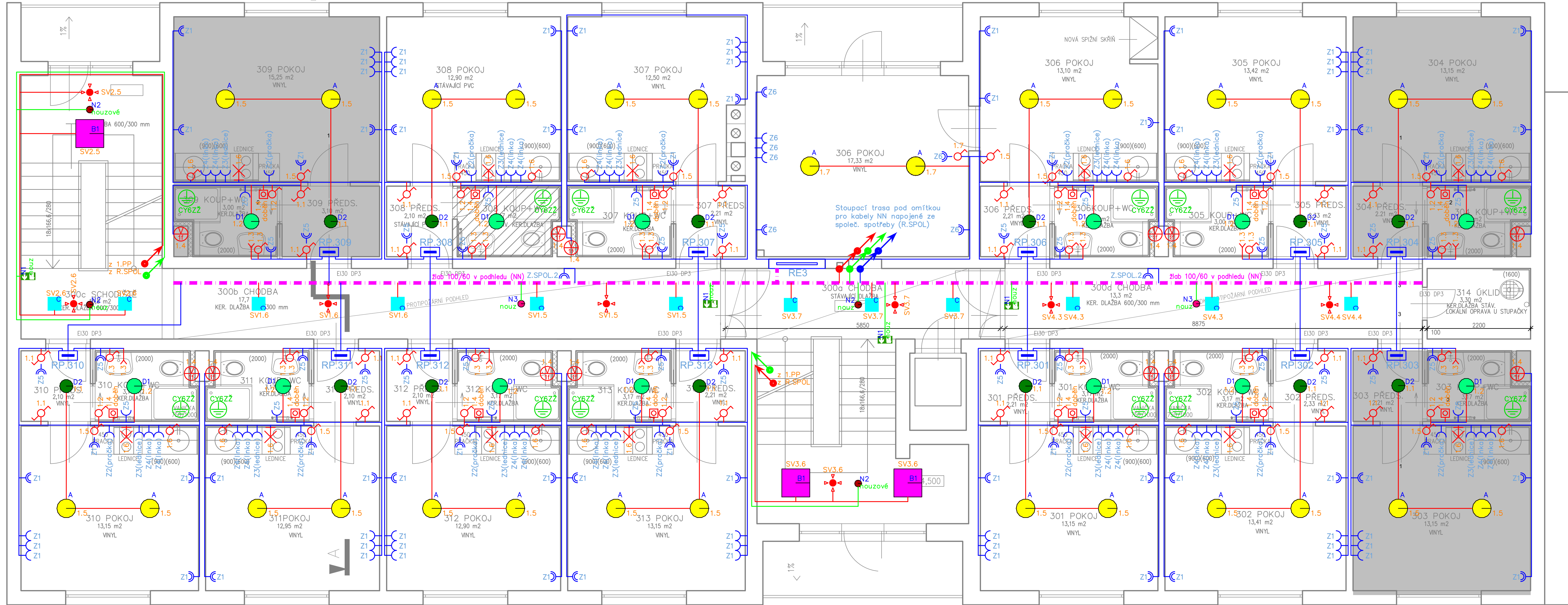










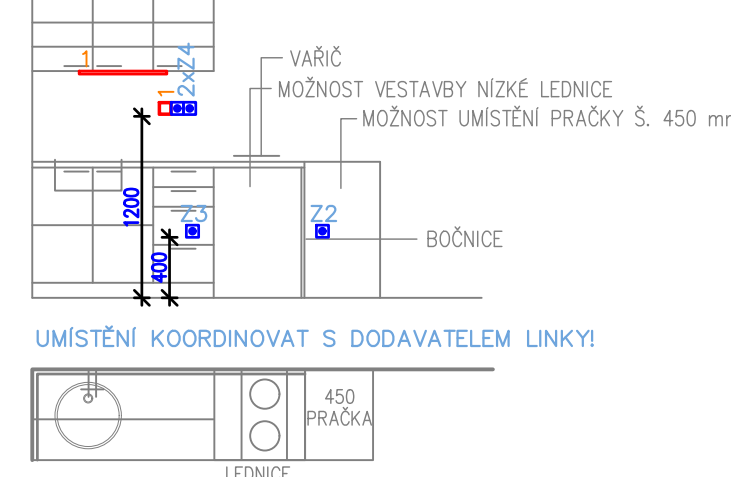


Symbol	Popis svítidel	Osazení
B1	LMD RB.312463.002.1.790+ML1+RAM přisazené svítidlo s MP difuzorem UGR19 a nastavením 4 výkonů přímo na svítidle	1xLED 24 W
A	LMD RB 221176.002.2.PM+MultiColor 3000K přisazené svítidlo direkt/indirekt s oplovým difuzorem a nastavením teploty chromát.	1xLED 25 W
N3	LMD IT.Starlet.R LED SO 250 IP20 stropní nouzové antipanické svítidlo, samostatnost 1h	1xLED 4 W
N2	LMD IT.Starlet.R LED SO 250 IP20 stropní nouzové antipanické svítidlo, samostatnost 1h	1xLED 4 W
C	LMD FA-PastILED.PM280 přisazené celo-opalové svítidlo s vyšším krytím IP54	1xLED 18 W
D1	LMD FA-PastILED.330.PM přisazené celo-opalové svítidlo s vyšším krytím IP65	1xLED 24 W
D2	LMD FA-PastILED.280.PM přisazené celo-opalové svítidlo s vyšším krytím IP65	1xLED 18 W
N1	LMD NSOLC4-deco včetně piktogramu, nástenné svítidlo pro označení směru úniku	1xLED 2 W
N4	LMD IT-91705-150SA – IP65 venkovní přisazené nouzové antipanické svítidlo	1xLED 15 W

LEGENDA ZNAČEK:

- Vypínač 230V/10, IP20, řazení 1
- Vypínač 230V/10, IP20, řazení 6
- Tlačítkový spínač 230V/10, IP20
- Nástenné svítidlo – podlinkové
- Ventilátor 230V, IP44, tř.II
- Zásuvka 230V/16A, IP20, jednonásobná
- Zásuvka 230V/16A, IP20, dvojnásobná
- Zásuvka 230V/16A, IP44, jednonásobná
- Rozvaděč IP30/20, tř.II – bytový
- Kabelová trasa umělého osvětlení
- Kabelová trasa nouzového osvětlení
- Kabelová trasa elektroinstalace
- Kabelový žlab elektroinstalace

SESTAVA KUCHYŇSKÉ LINKY



**POZNÁMKY K PROVEDENÍ EL. INSTALACE:**  
Neřídnou součástí výkresové části je textová část dokumentace!  
Stávající elektroinstalace v řešených místnostech bude demontována.  
Hranicí projektu jsou výstupní svorkovnice v patrových elektrárnách rozváděčích – budou provedeny nové kabelové přírady do všech bytových jednotek.  
Nové bytové rozvaděče typu "RP" budou osazovány do prostorů předstíní bytů. Prostupy kabelových přírad do bytových jednotek budou protipožárně utěsněny v souladu s PBR. U neřešených bytových jednotek v I. etapě bude provedeno datažení přírad před bytové jednotky a budou ukončeny v podhledovém prostoru na chodbě v dostatečné délkové rezervě pro budoucí datažení do bytu a připojení nového bytového rozvaděče RP. Nové přírodní kabely budou na obou koncích jednoznačně označeny a zůstanou nezapojeny. Neřešené bytové jednotky zůstanou zapojeny na původních příradech. Nové kabelové rozvody v chodbách budou vedeny v podhledovém prostoru v zinkovaných neperforovaných žlabech. Veškeré nové kabelové rozvody v těchto podhledech budou typu CKKH-R (PratifaSafe) dle PBR.  
Vnitřní elektroinstalace v bytových jednotkách bude provedena pod omítkou kabely typu CYKY-J. Kabelové trasy budou vedeny v instalačních zónách dle ČSN 33 2130 ed.3, a zároveň budou dodrženy související požadavky této normy.  
Vypínače budou osazovány do výšky 1,2m nad úrovní čisté podlahy.  
Zásuvky budou umístovány do výšky 0,3m nad úrovní čisté podlahy.  
Umístění zásuvek a vypínačů v kuchyni bude řešeno dle konečné dispozice linky dle požadavků dodavatele.  
Instalace vypínačů a zásuvek bude přednostně provedena do vícenásobných rámečků. V sestavě u TV bude ve společném rámečku i datová zásuvka RJ45.  
Elektroinstalace v koupelnách bude provedena v souladu s požadavky normy ČSN 33 2000-7-701 ed.2  
Elektroinstalace v umývacích prostor bude provedena v souladu s požadavky normy ČSN 33 2130 ed.3.  
V souladu s PBR budou veškeré prostupy mezi požárními úseky utěsněny a tyto prostupy opatřeny štítky.

POPIS ETAPIZACE REKONSTRUKCE:

I. ETAPA

- Provedení kabelových tras v podhledových prostorech na chodbách a kabelové přírady do bytových jednotek (u neřešených b.j. budou ukončeny v podhledu na chodbě a nezapojeny v patrovém rozvaděči, nutno řádně označit pro budoucí přepojení)
- Provedení stoupacích vedení mezi jednotlivými podlažími ve společných prostorech
- Kompletní instalace bytových jednotek 103, 104, 109, 209, 303, 304, 309, 401, 406
- Kompletní instalace elektrorozvaděčů a osvětlení ve společných prostorech
- Nová elektroinstalace v příručním skladu a kuchyni ve 2.NP, která bude zapojena na stávající pevnou instalaci vedenou v podhledu 2.NP.

II. ETAPA

- Kompletní instalace zbývajících bytových jednotek neřešených v I. etapě

POPIS REVIZE 01

Na základě požadavku investora z 05/2024 byly provedeny změny týkající se etapizace provádění jednotlivých prací. V jednotlivých částech dokumentace byly zpracovány následující požadavky:

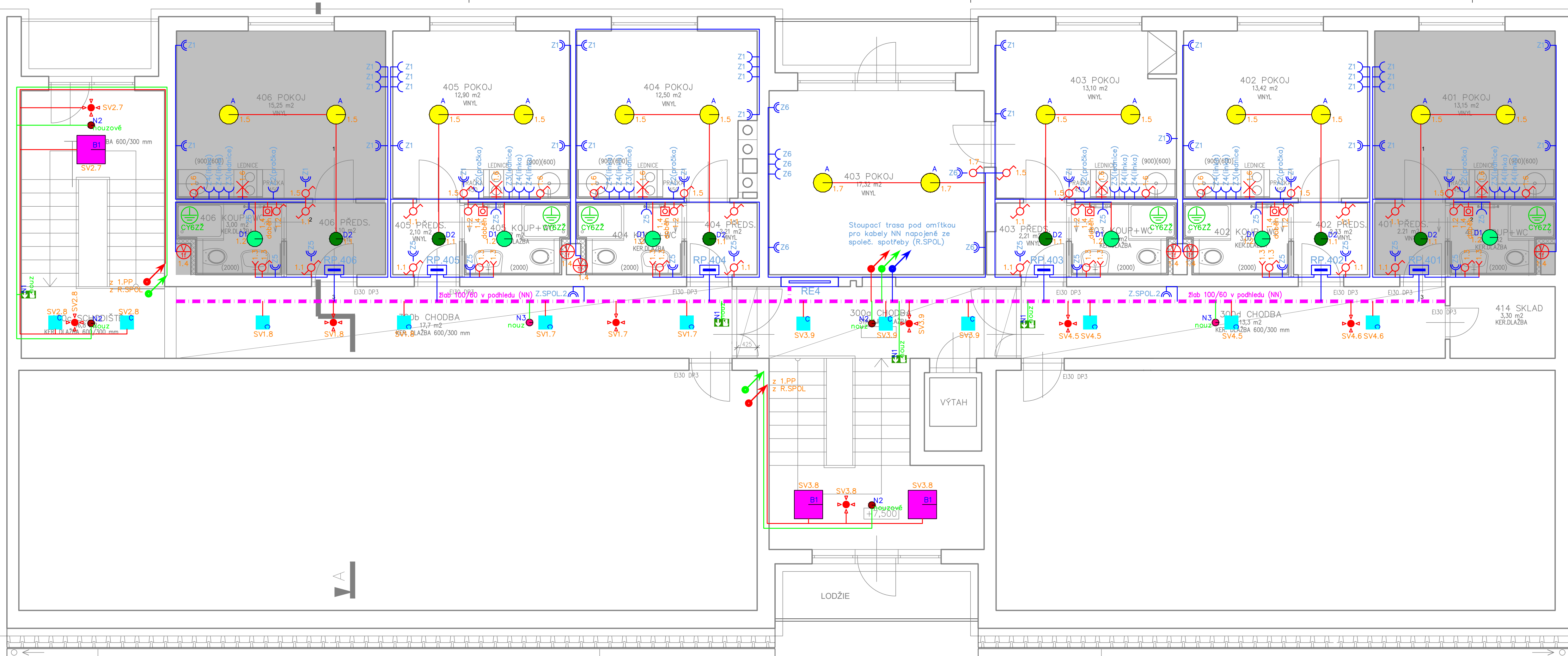
- Kabely pro datové rozvody a silnoproudé rozvody u bytů, které nejsou zařazeny v I. etapě, budou ukončeny v podhledu na chodbě před byty – zde nárokovány revizní otvory u každého bytu z důvodu dodatečného protažení kabeláže do bytových jednotek
- Domovní vřátní nebude v I. etapě měněn, zůstane stávající.
- Pouze do rekonstruovaných bytů v rámci I. etapy bude přiveden nový rozvod pro nový videotelefon (domovní vřátní), datový kabel pro internet a nový silový (přírodní) kabel
- V bytech I. etapy bude ponechán starý domovní vřátní, bude zapojen na nový datový kabel
- V příručním skladu a v kuchyni na ředitelství MSSS (2.NP) budou nové rozvody elektroinstalace ve zdí, napojení bude na stávající rozvod, který je veden v podhledu.

POZNÁMKY:

Napájecí napětí NPE 230/400V AC 50Hz TN-C-S  
Přírady do bytových jednotek NPE 230 AC 50Hz TN-C-S  
Ochrana před nebezpečným dotykem dle ČSN 33 2000-4-41 ed.3:  
Základní – automatickým odpojením od zdroje  
Doplňková – proudovým chráničem, dopl. pospojováním

Zodpovědný projektant:	Kamil Zouhar, ČKAIT 1007480	Projektování vyhrazeného el. zařízení do 1000V Revizní technik vyhrazeného el. zařízení E2A
Investor:	Město Boskovice Masarykovo nám. 4/2, 680 18 Boskovice	KAMIL ZOULAR Ol. Blázka 58 679 02 Rajec-Jestřebí ICO: 03839941 mob: +420 777 573 341 email: zouhar@revizezouhar.cz
Stavba:	Stavební úpravy bytů DPS MSSS Havlíkova č. p. 19, Boskovice k. ú. Boskovice	Datum: 06/2024
Název výkresu:		Č. zakázky: PD-2023-047
		Formát: 297x1050
		Stupeň PD: DPS - R1
Část:	D.1.4. Zařízení silnoproudé elektrotechniky	Měřítko: 1:50 Číslo výkresu: E-04



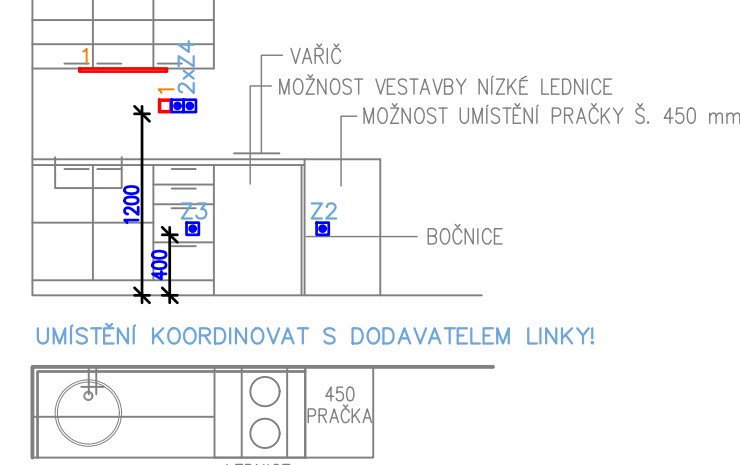


Symbol	Popis svítidel	Osazení
B1	LMD RB.312463.002.1.790+ML1+RAM přisazené svítidlo s MP difuzorem UGR19 a nastavením 4 výkonů přímo na svítidle	1xLED 24 W
A	LMD RB 221176.002.2.PM+MultiColor 3000K přisazené svítidlo direkt/indirekt s oplovým difuzorem a nastavením teploty chromát.	1xLED 25 W
N3	LMD IT.Starlet-R LED SC 250 IP20 stropní nouzové antipanické svítidlo, samostatnost 1h	1xLED 4 W
N2	LMD IT.Starlet-R LED SC 250 IP20 stropní nouzové antipanické svítidlo, samostatnost 1h	1xLED 4 W
C	LMD FA-PastILED.PM280 přisazené celo-opalové svítidlo s vyšším krytím IP54	1xLED 18 W
D1	LMD FA-PastILED.330.PM přisazené celo-opalové svítidlo s vyšším krytím IP65	1xLED 24 W
D2	LMD FA-PastILED.280.PM přisazené celo-opalové svítidlo s vyšším krytím IP65	1xLED 18 W
N1	LMD NSOLC4-deco včetně piktogramu, nástenné svítidlo pro označení směru úniku	1xLED 2 W
N4	LMD IT-91705-150SA – IP65 venkovní přisazené nouzové antipanické svítidlo	1xLED 15 W

#### LEGENDA ZNAČEK:

- Vypínač 230V/10, IP20, řazení 1
- Vypínač 230V/10, IP20, řazení 6
- Tlačítkový spínač 230V/10, IP20
- Nástenné svítidlo – podlinkové
- Ventilátor 230V, IP44, tř.II
- Zásuvka 230V/16A, IP20, jednoosobná
- Zásuvka 230V/16A, IP20, dvojnásobná
- Zásuvka 230V/16A, IP44, jednoosobná
- Rozvaděč IP30/20, tř.II – bytový
- Kabelová trasa umělého osvětlení
- Kabelová trasa nouzového osvětlení
- Kabelová trasa elektroinstalace
- Kabelový žlab elektroinstalace

#### SESTAVA KUCHYŇSKÉ LINKY



**POZNÁMKY K PROVEDENÍ EL. INSTALACE:**  
Neřídnou součástí výkresové části je textová část dokumentace!  
Stávající elektroinstalace v řešených místnostech bude demontována.  
Hranicí projektu jsou výstupní svorkovnice v patrových elektrárnách rozváděčích – budou provedeny nové kabelové příводы do všech bytových jednotek.  
Nové bytové rozvaděče typu "RP" budou osazovány do prostorů předšší bytů. Prostupy kabelových přívodů do bytových jednotek budou protipožárně utěsněny v souladu s PBR. U neřešených bytových jednotek v I. etapě bude provedeno dotažení přívodů před bytové jednotky a budou ukončeny v podhledovém prostoru na chodbě v dostatečné délkové rezervě pro budoucí dotažení do bytu a připojení nového bytového rozvaděče RP. Nové přívodní kabely budou na obou koncích jednoznačně označeny a zástanou nezapojeny. Neřešené bytové jednotky zástanou zapojeny na původních přívodech. Nové kabelové rozvody v chodbách budou vedeny v podhledovém prostoru v zinkovaných neperforovaných žlábech. Veškeré nové kabelové rozvody v těchto podhledech budou typu CKKH-R (PrafSafe) dle PBR.  
Vnitřní elektroinstalace v bytových jednotkách bude provedena pod omítkou kabely typu CYKY-J. Kabelové trasy budou vedeny v instalačních zónách dle ČSN 33 2130 ed.3, a zároveň budou dodrženy související požadavky této normy.  
Vypínače budou osazovány do výšky 1,2m nad úrovní čisté podlahy.  
Zásuvky budou umístovány do výšky 0,3m nad úrovní čisté podlahy.  
Umístění zásuvek a vypínačů v kuchyni bude řešeno dle konečné dispozice linky dle požadavků dodavatele.  
Instalace vypínačů a zásuvek bude přednostně provedena do vícenásobných rámečků. V sestavě u TV bude ve společném rámečku i datová zásuvka RJ45  
Elektroinstalace v koupelnách bude provedena v souladu s požadavky normy ČSN 33 2000-7-701 ed.2  
Elektroinstalace v umývacích prostorách bude provedena v souladu s požadavky normy ČSN 33 2130 ed.3.  
V souladu s PBR budou veškeré prostupy mezi požárními úseky utěsněny a tyto prostupy opatřeny štítky.

#### POPIS ETAPIZACE REKONSTRUKCE:

##### I. ETAPA

- Provedení kabelových tras v podhledových prostorech na chodbách a kabelové příводы do bytových jednotek (u neřešených b.j. budou ukončeny v podhledu na chodbě a nezapojeny v patrovém rozvaděči, nutno řádně označit pro budoucí přepojení)
- Provedení stoupacích vedení mezi jednotlivými podlažími ve společných prostorech
- Kompletní instalace bytových jednotek: 103, 104, 109, 209, 303, 304, 309, 401, 406
- Kompletní instalace elektrorozvodů a osvětlení ve společných prostorech
- Nová elektroinstalace v příručním skladu a kuchyni ve 2.NP, která bude zapojena na stávající pevnou instalaci vedenou v podhledu 2.NP.

##### II. ETAPA

- Kompletní instalace zbývajících bytových jednotek neřešených v I. etapě

#### POPIS REVIZE 01

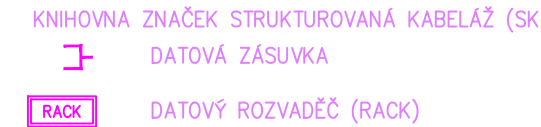
Na základě požadavku investora z 05/2024 byly provedeny změny týkající se etapizace provádění jednotlivých prací. V jednotlivých částech dokumentace byly zapracovány následující požadavky:

- Kabely pro datové rozvody a silnoproudé rozvody u bytů, které nejsou zařazeny v I. etapě, budou ukončeny v podhledu na chodbě před byty – zde nárokovány revizní otvory u každého bytu z důvodu dodatečného protažení kabeláže do bytových jednotek
- Domovní vřátní nebude v I. etapě měněn, zůstane stávající.
- Pouze do rekonstruovaných bytů v rámci I. etapy bude přiveden nový rozvod pro nový videotelefon (domovní vřátní), datový kabel pro internet a nový silový (přívodní) kabel
- V bytech I. etapy bude ponechán starý domovní vřátní, bude zapojen na nový datový kabel
- V příručním skladu a v kuchyni na ředitelství MSSS (2.NP) budou nové rozvody elektroinstalace ve zdí, napojení bude na stávající rozvod, který je veden v podhledu.

#### POZNÁMKY:

Napájecí napětí NPE 230/400V AC 50Hz TN-C-S  
Přívody do bytových jednotek NPE 230 AC 50Hz TN-C-S  
Ochrana před nebezpečným dotykem dle ČSN 33 2000-4-41 ed.3:  
Základní – automatickým odpojením od zdroje  
Doplňková – proudovým chránič, dopl. pospojování

Zodpovědný projektant:	Kamil Zouhar, ČKAIT 1007480	Projektování vyhrazeného el. zařízení do 1000V Revizní technik vyhrazeného el. zařízení E2A
Investor:	Město Boskovice Masarykovo nám. 4/2, 680 18 Boskovice	<b>KAMIL ZOUHAR</b> Ol. Blažka 58 679 02 Rájec-Jestřebí IČO: 03868641 mob: +420 777 573 341 email: zouhar@revizezouhar.cz
Stavba:	Stavební úpravy bytů DPS MSSS Havlíčkova č. p. 19, Boskovice k.ú. Boskovice	Datum: 06/2024
Název výkresu:		Č. zakázky: PD-2023-047
		Formát: 297x1050
		Stupeň PD: DPS - R1
Část:	D.1.4. Zařízení silnoproudé elektrotechniky	Měřítko: 1:50 Číslo výkresu: E-05



**POZNÁMKY K PROVĚZENÍ STRUKTUROVÁNÍ KABELAŽE:**  
Nedílnou součástí výkresové části je textová část dokumentace!  
Nový datový rozváděč RACK bude umístěn v suterénu objektu a v součinnosti s poskytovatelem internetu bude připojen k optické síti.  
V prostoru stoupačků budou datové kabely adru vedeny v zinkonovém neperforovaném štítu uchyceném ke stěpě v souběhu se stěpovými trasami.  
Pro vstupní skupinu kabelů bude provedena nová stoupačka trasa umístění má být prostor chodby, tvořený zinkonovým žebříkem 200/60,  
který bude po instalaci obložen SDK konstrukcí – došková stěba. Na každém patře bude stoupačka osazena revizním otvory. V prostoru chodeb budou kabely  
vedeny v zinkonovém žlábu 100/60. Trasa je určena i k vedení kabelů pro videotelefony. Kabely v bytových jednotkách budou vedeny v trubkách Ø20 pod  
omítkou.  
Datové zázusky v bytových jednotkách budou umísťovány do společných rámečků společně se zázuskami 230V.  
Kabelové trasy budou vedeny v instalačních zónách dle ČSN 33 2130 odst. 3, zároveň budou dodrženy související požadavky této normy.  
V souladu s PRB budou veškeré prostory mezi požárními úseky utěsněny a tyto prostory opatřeny štítky.

POPIS ETAPIZACE REKONSTRUKCE SK:

I. ETAPA

- 1) Instalace kabelu v 1PP včetně přivedení optiky od poskytovatele internetu
- 2) Hlavní kabelové trasy ve všech patrech – trasa v suterénu od ráku, zinkované žlaby v podhledech, stoupací žebřík přes všechna patra,
- 3) kabelové rozvody UTP do bytových jednotek, kabely v nerezizovaných bytech smotaný s dostatečnou rezervou v podhledovém prostoru na chodbě před bytovou jednotkou – kabely budou řádně označeny a zapojeny v RÁČKU
- 5) Kompletní instalace bytových jednotek: 103, 104, 109, 209, 303, 304, 309, 401, 406 – instalace v trubkách Ø20

II. ETAPA

- 1) Kompletní instalace SK zbývajících bytových jednotek nerefšených v I. etapě (zatažení kabelu do bytové jednotky, instalace datové zásuvky)

**POZNÁMKY K PROVEDENÍ VIDEOVÁRŇEHO:**  
Nejdříve součástí výkresové části je textová část dokumentace!  
V rámci I. etapy bude provedena kompletní instalace páteří kabelové systému videovárňého v rozsahu této dokumentace s tím, že stávající audio systém zůstane zachován v provozu. Pro bytové jednotky řešené v rámci I. etapy budou kabely zatženy až do bytové jednotky a budou použity (připojeny) na stávající systém audio systému. U neřešených bytových jednotek budou kabely směřovat k dostatečnému rezervu v podhledovém prostoru na chodbě před bytovou jednotkou – kabely budou řádně označeny. Kabely budou ukončeny v LPP v místech plánovaného umístění rozvaděče DoT.  
Pro provedení rekonstrukce všech bytových jednotek bude následně dále rozvaděč DoT, tablo, zámké včetně koncových videotelefonů, tlačítek a stávající systém bude nahrazen novým videovárňým v rozsahu této dokumentace.

Rozváděcí domovního telefonu DTU bude umístěn v prostoru suterénu (konkrétně umístění řešeno na místě stavby). Od rozváděče vedeny hvězdicově bezohledogé kabely k jednotlivým bytovým jednotkám, kancelářím, venkovním tabulí atd. Pro hlavní stoupací vedení z 1.PP do podkrovní bude vytvořena nová stoupačka trasa umístění mimo prostor chodby, tvořená zinkovanými žebříkem 200/60, který bude po instalaci obložen SOK konstrukcí – dodávka stavby. Na každém patře bude stoupačka osazena revizními otvory. V prostoru chodby budou kabely vedeny v zinkovaném žlabu 100/60. Trasa je určena i k vedení strukturovaných kabelů. Kabely v bytových jednotkách budou vedeny v trubkách Ø20 pod omítkou. Videotelefony budou umístěny do předních bytů u vchodových dveří. Zvončková tlačítka pak na chodbách. Videotelefony a zvončková tlačítka v kancelářských prostorech budou umístěny v souladu s požadavky uživatele na základě jednání na místě stavby. Videotelefony stoupačky budou vedeny v instalačních zónoch dle ČSN 33 2130 ed.3, a zároveň budou dodrženy související požadavky této normy. K souladu s PRB budou veškeré prostory mezi požárními úseky utěsněny a tyto prostory opatřeny štítky.

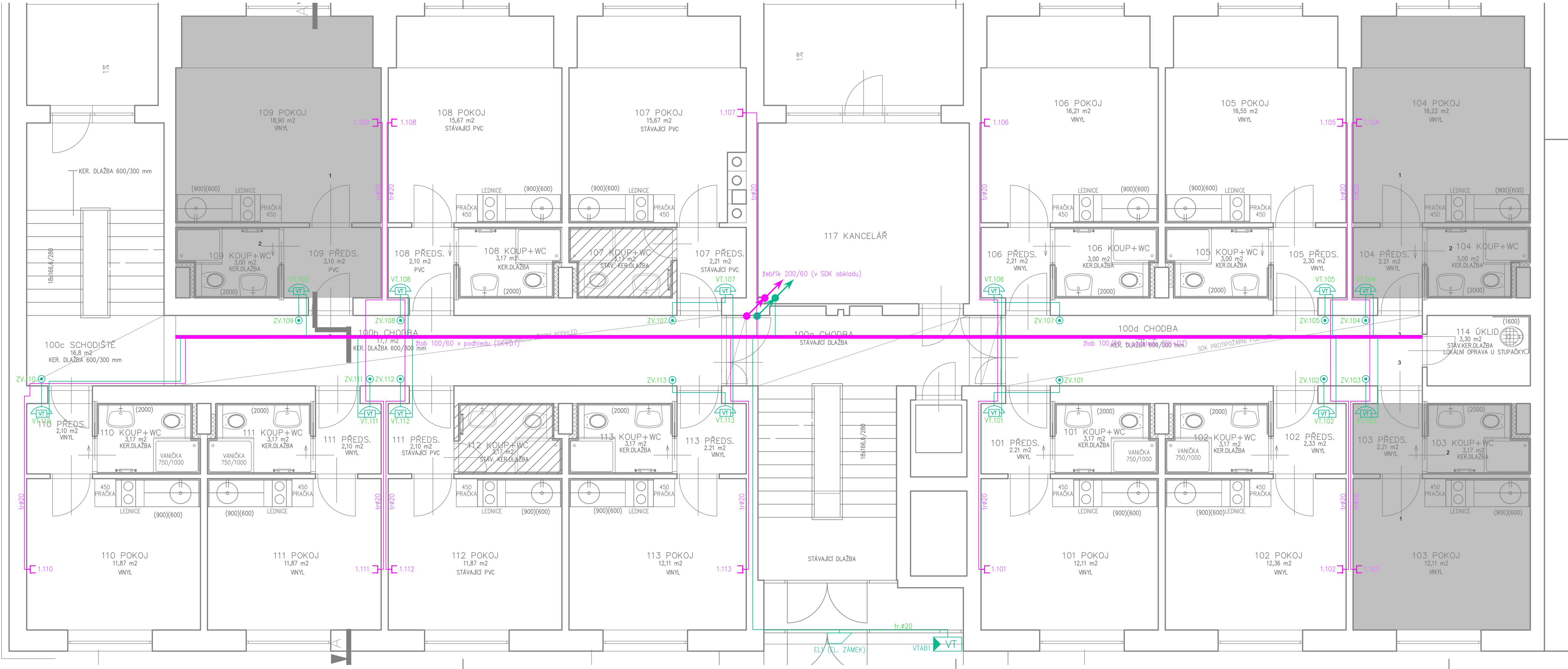
**POPIS REVIZE\_01**

Na základě požadavků investora z 05/2024 byly provedeny změny týkající se etapizace provádění jednotlivých prací. V jednotlivých částech dokumentace byly zapracovány následující požadavky:

- 1) Kabely pro datové rozvody a slinoproudé rozvody u bytů, které nejsou zařazené v 1. etapě, budou ukončeny v podhledu na chodbě před byty – zde nárokovány revizní otvory u každého bytu z důvodu dodatečného protažení kabeláže do bytových jednotek
- 2) Domovní vřátné budy v 1. etapě měněn, zůstane stávající.
- 3) Pouze do rekonstruovaných bytů v rámci 1. etapy bude přiveden nový rozvod pro nový videotelefon (domovní vřátný), datový kabel pro internet a nový slouč (přívodní) kabel
- 4) V bytech 1. etapy bude ponechán starý domovní vřátný, bude zapojen na nový datový kabel
- 5) V příručním skladu a v kuchyně na ředitelství MSSS (2.NP) budou nové rozvody elektroinstalace ve zdi, napojení bude na stávající rozvod, který je veden v podhledu.

Zodpovědný projektant:		Kamil Zouhar, ČKAIT 1007480	<div>Projektování vyhrazeného el. zařízení do 1000V Revizní technik vyhrazeného el. zařízení E2A</div> <div>KAMIL ZOUHAR</div> <div>Ol. Blažka 58 679 02 Rajec-Jestřebí IČO: 03836941 mob: +420 777 573 341 email: zouhar@revizozouhar.cz</div>	
Investor:		Město Boskovice Masarykovo nám. 4/2, 680 18 Boskovice		
Stavba:		Stavební úpravy bytů DPS MSSS Havlíčková č. p. 19, Boskovice  k. ú. Boskovice		
Název výkresu:				
<div>PŮDORYS 1.PP - SLABOPROUDÉ INSTALACE</div>			Datum:	06/2024
			Č. zakázky:	PD-2023-047
			Formát:	297x1050
			Stupeň PD:	DPS - R1
Část:	D.1.4. Zařízení silnoproudé elektrotechniky		Měřítko:	Číslo výkresu:
			1:50	E-06





KNIHOVNA ZNAČEK DOMÁCÍ TELEFON (DT)

- VT DOMÁCÍ VIDEOTELEFON
- VT VENKOVNÍ TABLO VIDEOTELEFONU
- DT ROZVADĚČ DOMÁČÍHO TELEFONU
- ZV ZVONKOVÉ TLAČÍTKO
- EL. ZÁMEK

KNIHOVNA ZNAČEK STRUKTUROVANÁ KABELAŽ (SK)

- DT DATOVÁ ZÁSUVKA
- RACK DATOVÝ ROZVADĚČ (RACK)

POZNÁMKY K PROVEDENÍ STRUKTUROVANÉ KABELAŽE:

Nedílnou součástí výkresové části je textová část dokumentace!  
Nový datový rozvaděč RACK bude umístěn v suterénu objektu a v součinnosti s poskytovatelem internetu bude připojen k optické síti.  
V prostoru suterénu budou datové kabely od racku vedeny v zinkovaném nepromočeném žlabu uchyceném ke stropu v souběhu se stávající trasou.  
Pro hlavní stoupací vedení z 1.PP do podkrovní bude vytvořena nová stoupací trasa umístěná mimo prostor chodby, tvořená zinkovaným žebříkem 200/60, který bude po instalaci obložen SDK konstrukcí – dodávka stavby. Na každém patře bude stoupačka osazena revizními otvory. V prostoru chodeb budou kabely vedeny v zinkovaném žlabu 100/60. Trasa je určena i k vedení kabelů pro videotelefony. Kabely v bytových jednotkách budou vedeny v trubkách Ø20 pod omítkou.  
Datové zásuvky v bytových jednotkách budou umístovány do společných rámečků společně se zásuvkami 230V.  
Kabelové trasy budou vedeny v instalačních zónách dle ČSN 33 2130 ed.3, a zároveň budou dodrženy související požadavky této normy.  
V souladu s PBR budou veškeré prostory mezi požárními úseky utěsněny a tyto prostory opatřeny štítky.

POPIS ETAPIZACE REKONSTRUKCE SK:

- ETAPA
  - 1) Instalace racku v 1.PP včetně přivedení optiky od poskytovatele internetu
  - 2) Hlavní kabelové trasy ve všech patrech – trasa v suterénu od racku, zinkované žlaby v podhledech, stoupací žebřík přes všechna patra, kabelové rozvody UTP do bytových jednotek, kabely v nerealizovaných bytech smotány s dostatečnou rezervou v podhledovém prostoru na chodbě před bytovou jednotkou – kabely budou řádně označeny a zapojeny v RACKU
  - 5) Kompletní instalace bytových jednotek: 103, 104, 109, 209, 303, 304, 309, 401, 406 – instalace v trubkách Ø20
- II. ETAPA
  - 1) Kompletní instalace SK zbývajících bytových jednotek neřešených v I. etapě (zatežení kabelu do bytové jednotky, instalace datové zásuvky)

POZNÁMKY K PROVEDENÍ VIDEOVRÁTNÉHO:

Nedílnou součástí výkresové části je textová část dokumentace!  
V rámci I. etapy bude provedena kompletní instalace páteří kabeláže systému videovrátného v rozsahu této dokumentace s tím, že stávající audio systém zůstane zachován v provozu. Pro bytové jednotky řešené v rámci I. etapy budou kabely zateženy až do bytové jednotky a budou použity (připojeny) na stávající systém audio systému. U neřešených bytových jednotek budou kabely smotány s dostatečnou rezervou v podhledovém prostoru na chodbě před bytovou jednotkou – kabely budou řádně označeny. Kabely budou ukončeny v 1.PP v místech plánovaného umístění rozvaděče DT.  
Po provedení rekonstrukce všech bytových jednotek bude následně dodán rozvaděč DT, tablo, zámek včetně koncových videotelefonů, tlačítek a stávající systém bude nahrazen novým videovrátným v rozsahu této dokumentace.

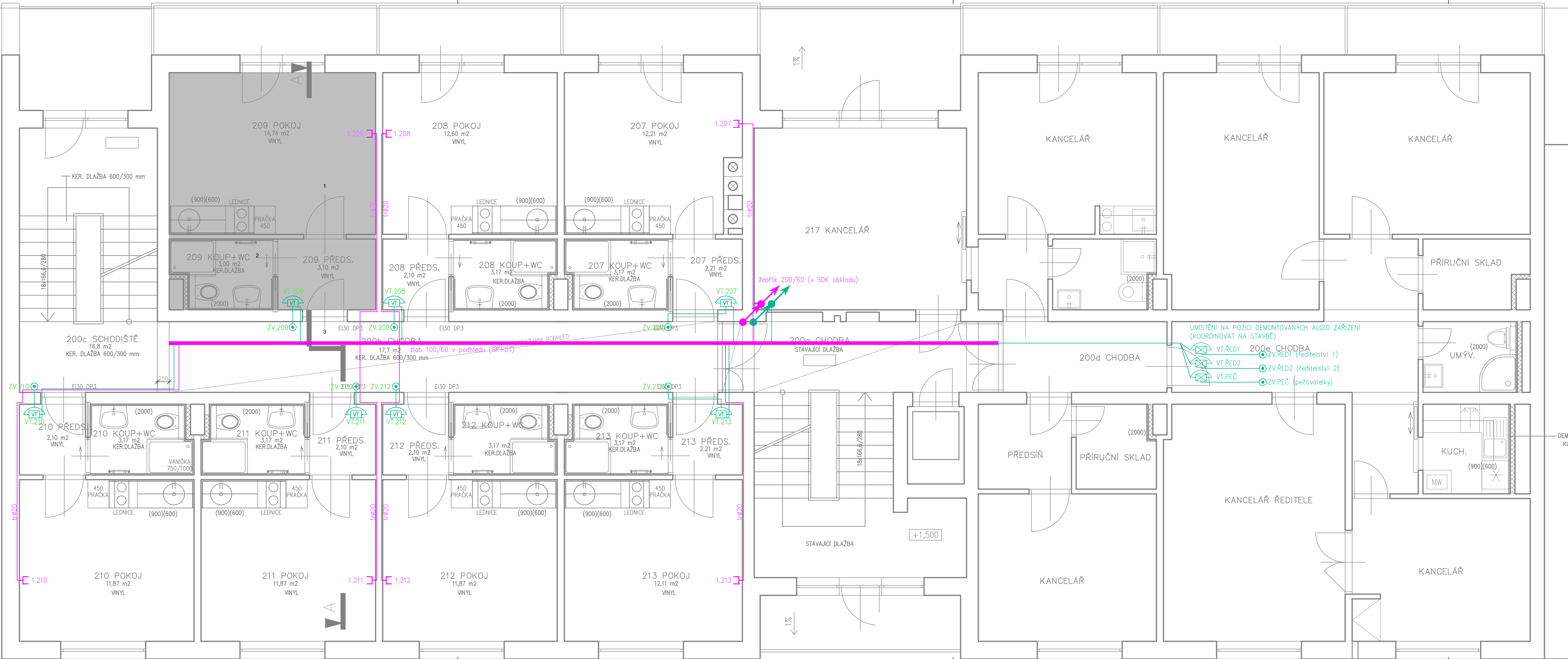
Rozvaděč domovního telefonu DT bude umístěn v prostoru suterénu (konečné umístění řešeno na místě stavby). Od rozvaděče vedeny hvězdicově bezhalogenové kabely k jednotlivým bytovým jednotkám, kancelářím, venkovnímu tablu atd.  
Pro hlavní stoupací vedení z 1.PP do podkrovní bude vytvořena nová stoupací trasa umístěná mimo prostor chodby, tvořená zinkovaným žebříkem 200/60, který bude po instalaci obložen SDK konstrukcí – dodávka stavby. Na každém patře bude stoupačka osazena revizními otvory. V prostoru chodeb budou kabely vedeny v zinkovaném žlabu 100/60. Trasa je určena i k vedení strukturované kabeláže.  
Kabely v bytových jednotkách budou vedeny v trubkách Ø20 pod omítkou.  
Videotelefony budou umístovány do předstíní bytů u vchodových dveří. Zvonková tlačítka pak na chodbách.  
Videotelefony a zvonková tlačítka v kancelářských prostorech budou umístěny v souladu s požadavky uživatele na základě jednání na místě stavby.  
Kabelové trasy budou vedeny v instalačních zónách dle ČSN 33 2130 ed.3, a zároveň budou dodrženy související požadavky této normy.  
V souladu s PBR budou veškeré prostory mezi požárními úseky utěsněny a tyto prostory opatřeny štítky.

POPIS REVIZE 01

Na základě požadavku investora z 05/2024 byly provedeny změny týkající se etapizace provádění jednotlivých prací. V jednotlivých částech dokumentace byly zapracovány následující požadavky:

- Kabely pro datové rozvody a silnoproudé rozvody u bytů, které nejsou zařazeny v 1. etapě, budou ukončeny v podhledu na chodbě před byty – zde nárokovány revizní otvory u každého bytu z důvodu dodatečného protažení kabeláže do bytových jednotek
- Domovní vrátný nebude v 1. etapě měněn, zůstane stávající.
- Pouze do rekonstruovaných bytů v rámci 1. etapy bude přiveden nový rozvod pro nový videotelefon (domovní vrátný), datový kabel pro internet a nový silový (přívodní) kabel
- V bytech 1. etapy bude ponechán starý domovní vrátný, bude zapojen na nový datový kabel
- V příručním skladu a v kuchynce na ředitelství MSSS (2.NP) budou nové rozvody elektroinstalace ve zdí, napojení bude na stávající rozvod, který je veden v podhledu.

Zodpovědný projektant:	Kamil Zouhar, ČKAIT 1007480	Projektování vyhrazeného el. zařízení do 1000V Revizní technik vyhrazeného el. zařízení E2A
Investor:	Město Boskovice Masarykovo nám. 4/2, 680 18 Boskovice	KAMIL ZOUHAR Ol. Blázka 58 679 02 Rájeno-Jestřebí ICO: 03836941 mob: +420 777 873 341 email: zouhar@revizorzouhar.cz
Stavba:	Stavební úpravy bytů DPS MSSS Havlíčкова č. p. 19, Boskovice k. ú. Boskovice	Datum: 06/2024
Název výkresu:		Č. zakázky: PD-2023-047
		Formát: 297x1050
		Stupeň PD: DPS - R1
Část:	D.1.4. Zařízení silnoproudé elektrotechniky	Měřítko: 1:50 Číslo výkresu: E-07



KNIOVNA ZNAČEK DOMÁČÍ TELEFON (DT)

- VT DOMÁČÍ VIDEOTELEFON
- VT VENKOVNÍ TABLO VIDEOTELEFONU
- DoT ROZVADĚČ DOMÁČÍHO TELEFONU
- ZV ZVONKOVÉ TLAČÍTKO
- EL. ZÁMEK

KNIOVNA ZNAČEK STRUKTUROVANÁ KABELÁŽ (SK)

- DATAVÁ ZÁSUVKA
- RACK DATAVÝ ROZVADĚČ (RACK)

**POZNÁMKY K PROVEDENÍ STRUKTUROVANÉ KABELÁŽE:**  
Nedílnou součástí výkresové části je textová část dokumentace!  
Nový datový rozvaděč RACK bude umístěn v suterénu objektu a v součinnosti s poskytovatelem internetu bude připojen k optické síti.  
V prostoru suterénu budou datové kabely od racku vedeny v zinkovaném nepromočeném žlabu uchyceném ke stropu v souběhu se stávající trasou.  
Pro hlavní stoupací vedení z 1.PP do podkrovní bude vytvořena nová stoupací trasa umístěná mimo prostor chodby, tvořená zinkovaným žebříkem 200/60, který bude po instalaci obložen SDK konstrukcí – dodávka stavby. Na každém patře bude stoupačka osazena revizními otvory. V prostoru chodby budou kabely vedeny v zinkovaném žlabu 100/60. Trasa je určena i k vedení kabelů pro videotelefony. Kabely v bytových jednotkách budou vedeny v trubkách Ø20 pod omítkou.  
Datové zásuvky v bytových jednotkách budou umístovány do společných rámečků společně se zásuvkami 230V.  
Kabelové trasy budou vedeny v instalačních zónách dle ČSN 33 2130 ed.3, a zároveň budou dodrženy související požadavky této normy.  
V souladu s PBR budou veškeré prostory mezi požárními úseky utěsněny a tyto prostory opatřeny štítky.

- POPIS ETAPIZACE REKONSTRUKCE SK:
- I. ETAPA
- 1) Instalace racku v 1.PP včetně přivedení optiky od poskytovatele internetu
  - 2) Hlavní kabelové trasy ve všech patrech – trasa v suterénu od racku, zinkované žlaby v podhledech, stoupací žebřík přes všechna patra,
  - 4) kabelové rozvody UTP do bytových jednotek, kabely v nerealizovaných bytech smolány s dostatečnou rezervou v podhledovém prostoru na chodbě před bytovou jednotkou – kabely budou řádně označeny a zapojeny v RACKU
  - 5) Kompletní instalace bytových jednotek: 103, 104, 109, 209, 303, 304, 309, 401, 406 – instalace v trubkách Ø20
- II. ETAPA
- 1) Kompletní instalace SK zbývajících bytových jednotek neřešených v I. etapě (zatažení kabelu do bytové jednotky, instalace datové zásuvky)

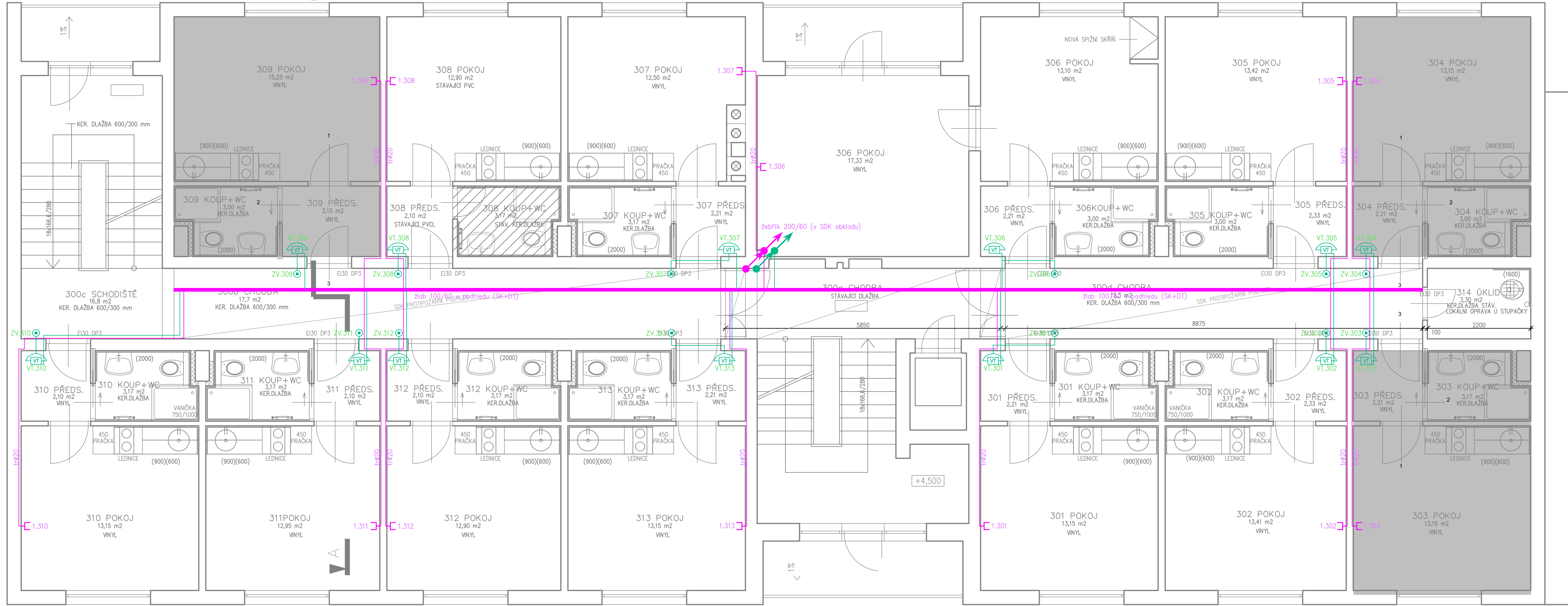
**POZNÁMKY K PROVEDENÍ VIDEOVRÁTNÉHO:**  
Nedílnou součástí výkresové části je textová část dokumentace!  
V rámci I. etapy bude provedena kompletní instalace páteřní kabeláže systému videovrátného v rozsahu této dokumentace s tím, že stávající audio systém zůstane zachován v provozu. Pro bytové jednotky řešené v rámci I. etapy budou kabely zataženy až do bytové jednotky a budou použity (přepojeny) na stávající systém audio systému. U neřešených bytových jednotek budou kabely smolány s dostatečnou rezervou v podhledovém prostoru na chodbě před bytovou jednotkou – kabely budou řádně označeny. Kabely budou ukončeny v 1.PP v místech plánovaného umístění rozvaděče DoT.  
Po provedení rekonstrukce všech bytových jednotek bude následně dodán rozvaděč DoT, tablo, zámek včetně koncových videotelefonů, tlačítek a stávající systém bude nahrazen novým videovrátným v rozsahu této dokumentace.

Rozvaděč domovního telefonu DoT bude umístěn v prostoru suterénu (konečné umístění řešeno na místě stavby). Od rozvaděče vedeny hvězdicově bezhalogenové kabely k jednotlivým bytovým jednotkám, kancelářím, venkovnímu tablu atd.  
Pro hlavní stoupací vedení z 1.PP do podkrovní bude vytvořena nová stoupací trasa umístěná mimo prostor chodby, tvořená zinkovaným žebříkem 200/60, který bude po instalaci obložen SDK konstrukcí – dodávka stavby. Na každém patře bude stoupačka osazena revizními otvory. V prostoru chodby budou kabely vedeny v zinkovaném žlabu 100/60. Trasa je určena i k vedení strukturované kabeláže.  
Kabely v bytových jednotkách budou vedeny v trubkách Ø20 pod omítkou.  
Videotelefony budou umístovány do předstíni bytů u vchodových dveří. Zvuková tlačítka pak na chodbách.  
Videotelefony a zvuková tlačítka v kancelářských prostorech budou umístěny v souladu s požadavky uživatele na základě jednání na místě stavby.  
Kabelové trasy budou vedeny v instalačních zónách dle ČSN 33 2130 ed.3, a zároveň budou dodrženy související požadavky této normy.  
V souladu s PBR budou veškeré prostory mezi požárními úseky utěsněny a tyto prostory opatřeny štítky.

- POPIS REVIZE 01**  
Na základě požadavku investora z 05/2024 byly provedeny změny týkající se etapizace provádění jednotlivých prací. V jednotlivých částech dokumentace byly zapracovány následující požadavky:
- 1) Kabely pro datové rozvody a silnoproudé rozvody u bytů, které nejsou zařazeny v 1. etapě, budou ukončeny v podhledu na chodbě před byty – zde nárokovány revizní otvory u každého bytu z důvodu dodatečného protažení kabeláže do bytových jednotek
  - 2) Domovní vrtání nebude v 1. etapě měněn, zůstane stávající.
  - 3) Pouze do rekonstruovaných bytů v rámci 1. etapy bude přiveden nový rozvod pro nový videotelefon (domovní vrtání), datový kabel pro internet a nový silový (přívodní) kabel
  - 4) V bytech 1. etapy bude ponechán starý domovní vrtání, bude zapojen na nový datový kabel
  - 5) V příručním skladu a v kuchyni na ředitelství MSSS (2.NP) budou nové rozvody elektroinstalace ve zdi, napojení bude na stávající rozvod, který je veden v podhledu.

Zodpovědný projektant:		Kamil Zouhar, ČKAIT 1007480		Projektování vyhrazeného el. zařízení do 1000V Revizní technik vyhrazeného el. zařízení E2A	
Investor:		Město Boskovice Masarykovo nám. 4/2, 680 18 Boskovice		<b>KAMIL ZOUHAR</b> Ol. Blažka 58 679 02 Rajec-Jestřebí ICO: 03836941 mob: +420 777 573 341 email: zouhar@revizezouhar.cz	
Stavba:		Stavební úpravy bytů DPS MSSS Havlíčkova č. p. 19, Boskovice		Datum:	
Název výkresu:		k. ú. Boskovice		06/2024	
<b>PŮDORYS 2.NP - SLABOPROUDÉ INSTALACE</b>		Č. zakázky:		PD-2023-047	
		Formát:		297x1050	
		Stupeň PD:		DPS - R1	
Část:		D.1.4. Zařízení silnoproudé elektrotechniky		Měřítko:	Číslo výkresu:
				<b>1:50</b>	<b>E-08</b>





KNÍHOVNA ZNAČEK DOMÁCÍ TELEFON (DT)

- VT DOMÁCÍ VIDEOTELEFON
- VT VENKOVNÍ TABLO VIDEOTELEFONU
- DT ROZVADĚČ DOMÁČÍHO TELEFONU
- ZV ZVONKOVÉ TLAČÍTKO
- EL. ZÁMEK

KNÍHOVNA ZNAČEK STRUKTUROVANÁ KABELAŽ (SK)

- DT DATOVÁ ZÁSUVKA
- RACK DATOVÝ ROZVADĚČ (RACK)

**POZNÁMKY K PŘEVODNÍ STRUKTUROVANÉ KABELAŽI:**  
Nedílnou součástí výkresové části je textová část dokumentace!  
Nový datový rozvaděč RACK bude umístěn v suterénu objektu a v součinnosti s poskytovatelem internetu bude připojen k optické síti.  
V prostoru suterénu budou datové kabely od racku vedeny v zinkovaném neproforovaném žlabu uchyceném ke stropu v souběhu se stávající trasou.  
Pro hlavní stoupací vedení z 1.PP do podkrovní bude vytvořena nová stoupací trasa umístěná mimo prostor chodby, tvořená zinkovaným žebříkem 200/60, který bude po instalaci obložen SDK konstrukcí – dodávka stavby. Na každém patře bude stoupačka osazena revizními otvory. V prostoru chodeb budou kabely vedeny v zinkovaném žlabu 100/60. Trasa je určena i k vedení kabelů pro videotelefony. Kabely v bytových jednotkách budou vedeny v trubkách Ø20 pod omítkou.  
Datové zásuvky v bytových jednotkách budou umístovány do společných rámečků společně se zásuvkami 230V.  
Kabelové trasy budou vedeny v instalačních zónách dle ČSN 33 2130 ed.3, a zároveň budou dodrženy související požadavky této normy.  
V souladu s PBR budou veškeré prostory mezi požárními úseky utěsněny a tyto prostory opatřeny štítky.

POPIS ETAPIZACE REKONSTRUKCE SK:

- I. ETAPA
- 1) Instalace racku v 1.PP včetně přivedení optiky od poskytovatele internetu
  - 2) Hlavní kabelové trasy ve všech patrech – trasa v suterénu od racku, zinkované žlaby v podhledech, stoupací žebřík přes všechna patra,
  - 4) kabelové rozvody UTP do bytových jednotek, kabely v nerealizovaných bytech smotány s dostatečnou rezervou v podhledovém prostoru na chodbě před bytovou jednotkou – kabely budou řádně označeny a zapojeny v RACKU
  - 5) Kompletní instalace bytových jednotek: 103, 104, 109, 209, 303, 304, 309, 401, 406 – instalace v trubkách Ø20
- II. ETAPA
- 1) Kompletní instalace SK zbývajících bytových jednotek neřešených v I. etapě (zatožení kabelu do bytové jednotky, instalace datové zásuvky)

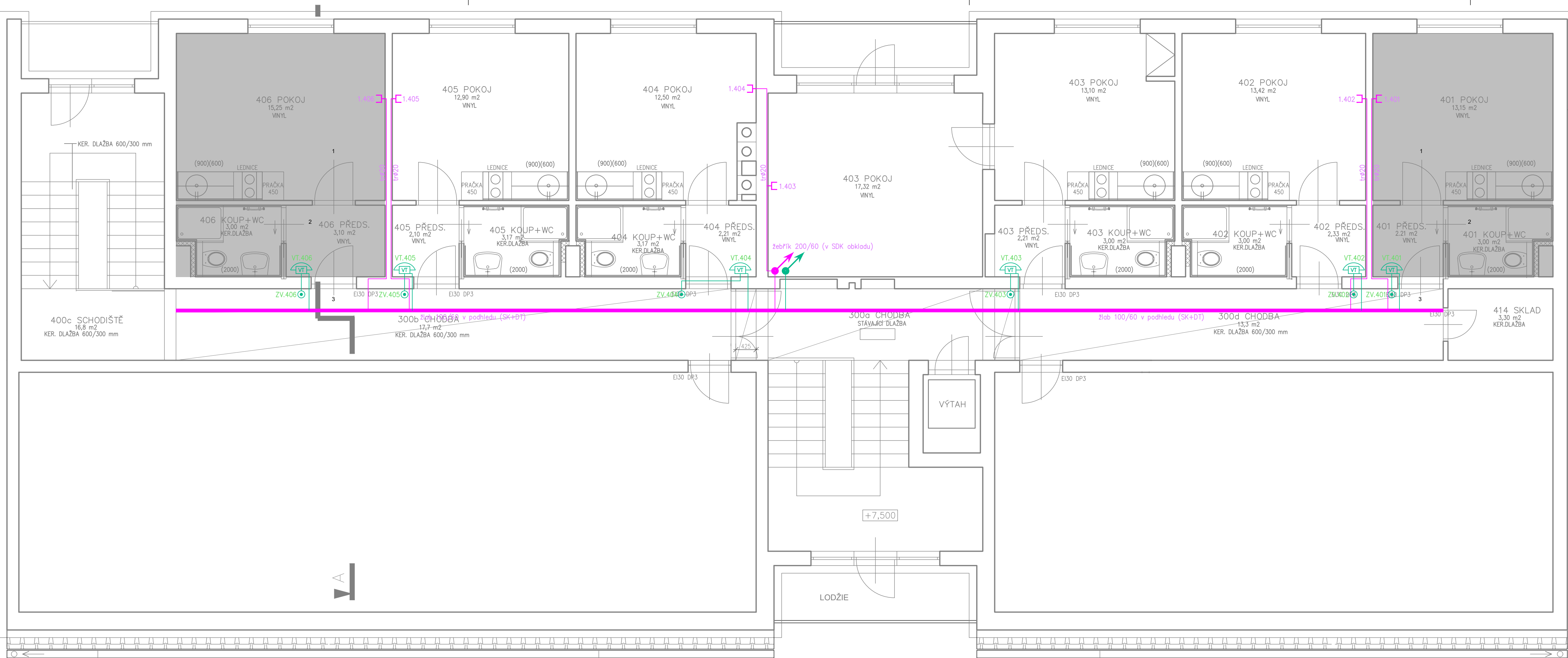
**POZNÁMKY K PŘEVODNÍ VIDEOVÝRÁTNĚHO:**  
Nedílnou součástí výkresové části je textová část dokumentace!  
V rámci I. etapy bude provedena kompletí instalace páteří kabeláže systému videovýrátého v rozsahu této dokumentace s tím, že stávající audio systém zůstane zachován v provozu. Pro bytové jednotky řešené v rámci I. etapy budou kabely zataženy až do bytové jednotky a budou použity (připojeny) na stávající systém audio systému. U neřešených bytových jednotek budou kabely smotány s dostatečnou rezervou v podhledovém prostoru na chodbě před bytovou jednotkou – kabely budou řádně označeny. Kabely budou ukončeny v 1.PP v místech plánového umístění rozvaděče DT.  
Po provedení rekonstrukce všech bytových jednotek bude následně dodán rozvaděč DT, tablo, zámek včetně koncových videotelefonů, tlačítek a stávající systém bude nahrazen novým videovýrátým v rozsahu této dokumentace.

Rozvaděč domovního telefonu DT bude umístěn v prostoru suterénu (konečné umístění řešeno na místě stavby). Od rozvaděče vedeny hvězdicově bezhalogenové kabely k jednotlivým bytovým jednotkám, kancelářím, venkovnímu tablu atd.  
Pro hlavní stoupací vedení z 1.PP do podkrovní bude vytvořena nová stoupací trasa umístěná mimo prostor chodby, tvořená zinkovaným žebříkem 200/60, který bude po instalaci obložen SDK konstrukcí – dodávka stavby. Na každém patře bude stoupačka osazena revizními otvory. V prostoru chodeb budou kabely vedeny v zinkovaném žlabu 100/60. Trasa je určena i k vedení strukturované kabeláže.  
Kabely v bytových jednotkách budou vedeny v trubkách Ø20 pod omítkou.  
Videotelefony budou umístovány do předstíní bytů u vchodových dveří. Zvonková tlačítka pak na chodbách.  
Videotelefony a zvonková tlačítka v kancelářských prostorech budou umístěny v souladu s požadavky uživatele na základě jednání na místě stavby.  
Kabelové trasy budou vedeny v instalačních zónách dle ČSN 33 2130 ed.3, a zároveň budou dodrženy související požadavky této normy.  
V souladu s PBR budou veškeré prostory mezi požárními úseky utěsněny a tyto prostory opatřeny štítky.

- POPIS REVIZÍ 01**  
Na základě požadavku investora z 05/2024 byly provedeny změny týkající se etapizace provádění jednotlivých prací. V jednotlivých částech dokumentace byly zapracovány následující požadavky:
- 1) Kabely pro datové rozvody a silnoproudé rozvody u bytů, které nejsou zařazeny v I. etapě, budou ukončeny v podhledu na chodbě před byty – zde nárokovány revizní otvory u každého bytu z důvodu dodatečného protažení kabeláže do bytových jednotek
  - 2) Domovní vrtání nebude v I. etapě měněn, zůstane stávající.
  - 3) Pouze do rekonstruovaných bytů v rámci I. etapy bude přiveden nový rozvod pro nový videotelefon (domovní vrtání), datový kabel pro internet a nový silový (přívodní) kabel
  - 4) V bytech I. etapy bude ponechán starý domovní vrtání, bude zapojen na nový datový kabel
  - 5) V příručním skladu a v kuchynce na ředitelství MSSS (2.NP) budou nové rozvody elektroinstalace ve zdi, napojení bude na stávající rozvod, který je veden v podhledu.

Zodpovědný projektant:		Kamil Zouhar, ČKAIT 1007480		Projektování vyhrazeného el. zařízení do 1000V Revizní technik vyhrazeného el. zařízení E2A	
Investor:		Město Boskovice Masarykovo nám. 4/2, 680 18 Boskovice		<b>KAMIL ZOUHAR</b> Ol. Blažka 58 679 02 Rajec-Jestřebí IČO: 0386841 mob: +420 777 573 341 email: zouhar@revizozouhar.cz	
Stavba:		Stavební úpravy bytů DPS MSSS Havlíčková č. p. 19, Boskovice		Datum:	
Název výkresu:		<b>PŮDORYS 3.NP - SLABOPROUDÉ INSTALACE</b>		06/2024	
				Č. zakázky:	
				PD-2023-047	
Část:		D.1.4. Zařízení silnoproudé elektrotechniky		Formát:	
				297x1050	
				Stupeň PD:	
				DPS - R1	
				Měřítko:	
				1:50	
				Číslo výkresu:	
				E-09	





KNIHOVNA ZNAČEK DOMÁCI TELEFON (DT)

- VT DOMÁCI VIDEOTELEFON
- VT VENKOVNÍ TABLO VIDEOTELEFONU
- DT ROZVADĚČ DOMÁČÍHO TELEFONU
- ZV ZVONKOVÉ TLAČÍTKO
- EL. ZÁMEK

KNIHOVNA ZNAČEK STRUKTUROVANÁ KABELAŽ (SK)

- DT DATOVÁ ZÁSUVKA

- RACK DATOVÝ ROZVADĚČ (RACK)

**POZNÁMKY K PROVEDENÍ STRUKTUROVANÉ KABELAŽE:**  
Nedílnou součástí výkresové části je textová část dokumentace!  
Nový datový rozvaděč RACK bude umístěn v suterénu objektu a v součinnosti s poskytovatelem internetu bude připojen k optické síti.  
V prostoru suterénu budou datové kabely od racku vedeny v zinkovaném nepromočeném žlabu uchyceném ke stropu v souběhu se stávající trasou.  
Pro hlavní stoupací vedení z 1.PP do podkrovní bude vytvořena nová stoupací trasa umístěná mimo prostor chodby, tvořená zinkovaným žebříkem 200/60, který bude po instalaci obložen SDK konstrukcí – dodávka stavby. Na každém patře bude stoupačka osazena revizními otvory. V prostoru chodeb budou kabely vedeny v zinkovaném žlabu 100/60. Trasa je určena i k vedení kabelů pro videotelefony. Kabely v bytových jednotkách budou vedeny v trubkách Ø20 pod omítkou.  
Datové zásuvky v bytových jednotkách budou umístovány do společných rámečků společně se zásuvkami 230V.  
Kabelové trasy budou vedeny v instalačních zónách dle ČSN 33 2130 ed.3, a zároveň budou dodrženy související požadavky této normy.  
V souladu s PBR budou veškeré prostory mezi požárními úseky utěsněny a tyto prostory opatřeny štítky.

- POPIS ETAPIZACE REKONSTRUKCE SK:
- I. ETAPA
- 1) Instalace racku v 1.PP včetně přivedení optiky od poskytovatele internetu
  - 2) Hlavní kabelové trasy ve všech patrech – trasa v suterénu od racku, zinkované žlaby v podhledech, stoupací žebřík přes všechna patra,
  - 4) kabelové rozvody UTP do bytových jednotek, kabely v nerealizovaných bytech smotány s dostatečnou rezervou v podhledovém prostoru na chodbě před bytovou jednotkou – kabely budou řádně označeny a zapojeny v RACKU
  - 5) Kompletní instalace bytových jednotek: 103, 104, 109, 209, 303, 304, 309, 401, 406 – instalace v trubkách Ø20
- II. ETAPA
- 1) Kompletní instalace SK zbývajících bytových jednotek neřešených v I. etapě (zatožení kabelu do bytové jednotky, instalace datové zásuvky)

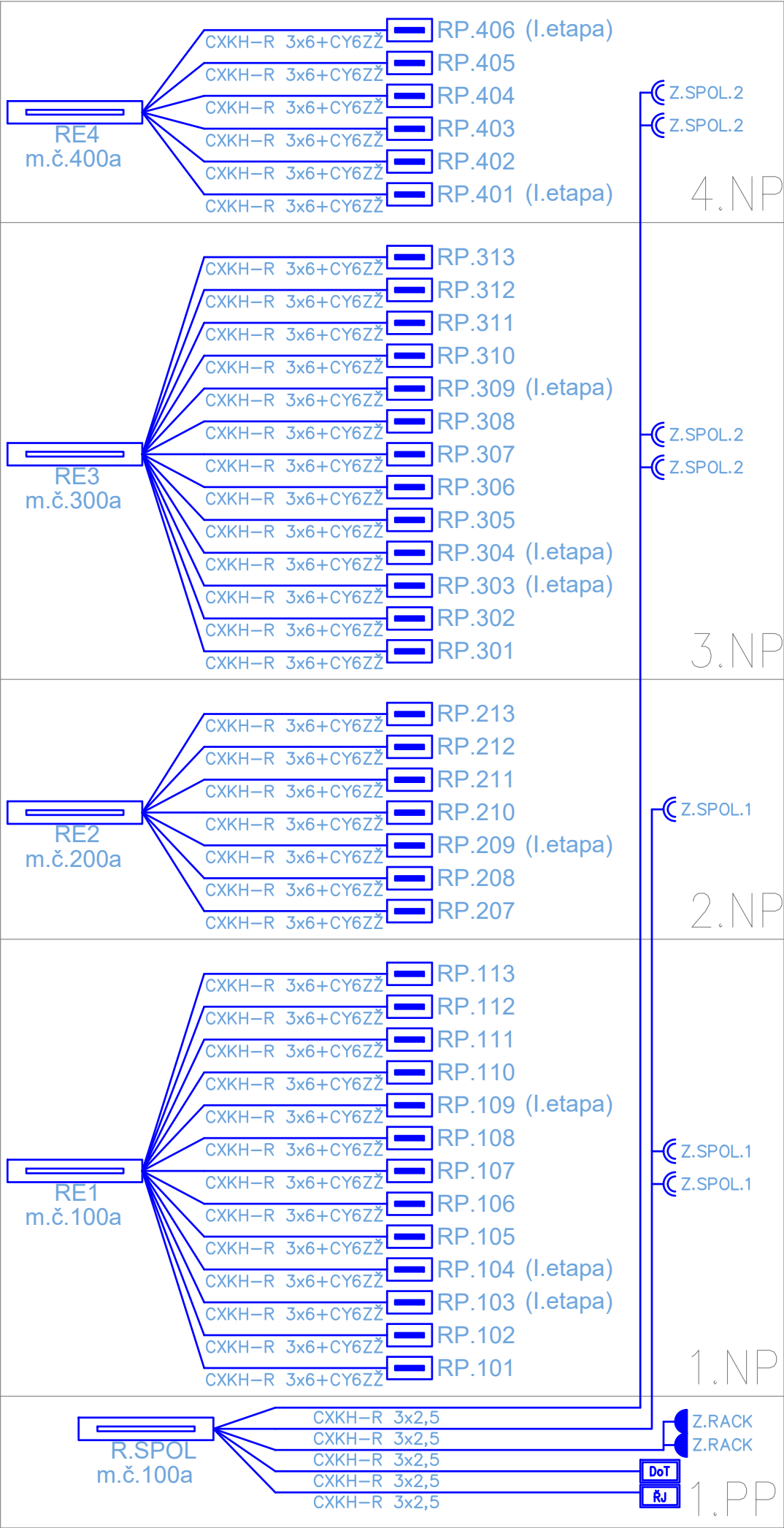
**POZNÁMKY K PROVEDENÍ VIDEOVRÁTNÉHO:**  
Nedílnou součástí výkresové části je textová část dokumentace!  
V rámci I. etapy bude provedena kompletní instalace páteří kabeláže systému videovrátného v rozsahu této dokumentace s tím, že stávající audio systém zůstane zachován v provozu. Pro bytové jednotky řešené v rámci I. etapy budou kabely zatoženy až do bytové jednotky a budou použity (připojeny) na stávající systém audio systému. U neřešených bytových jednotek budou kabely smotány s dostatečnou rezervou v podhledovém prostoru na chodbě před bytovou jednotkou – kabely budou řádně označeny. Kabely budou ukončeny v 1.PP v místech plánového umístění rozvaděče DT.  
Po provedení rekonstrukce všech bytových jednotek bude následně dodán rozvaděč DT, tablo, zámek včetně koncových videotelefonů, tlačítek a stávající systém bude nahrazen novým videovrátným v rozsahu této dokumentace.

Rozvaděč domovního telefonu DT bude umístěn v prostoru suterénu (konečné umístění řešeno na místě stavby). Od rozvaděče vedeny hvězdicově bezhalogenové kabely k jednotlivým bytovým jednotkám, kancelářím, venkovnímu tablu atd.  
Pro hlavní stoupací vedení z 1.PP do podkrovní bude vytvořena nová stoupací trasa umístěná mimo prostor chodby, tvořená zinkovaným žebříkem 200/60, který bude po instalaci obložen SDK konstrukcí – dodávka stavby. Na každém patře bude stoupačka osazena revizními otvory. V prostoru chodeb budou kabely vedeny v zinkovaném žlabu 100/60. Trasa je určena i k vedení strukturované kabeláže.  
Kabely v bytových jednotkách budou vedeny v trubkách Ø20 pod omítkou.  
Videotelefony budou umístovány do předstíní bytů u vchodových dveří. Zvonková tlačítka pak na chodbách.  
Videotelefony a zvonková tlačítka v kancelářských prostorech budou umístěny v souladu s požadavky uživatele na základě jednání na místě stavby.  
Kabelové trasy budou vedeny v instalačních zónách dle ČSN 33 2130 ed.3, a zároveň budou dodrženy související požadavky této normy.  
V souladu s PBR budou veškeré prostory mezi požárními úseky utěsněny a tyto prostory opatřeny štítky.

- POPIS REVIZE 01**  
Na základě požadavku investora z 05/2024 byly provedeny změny týkající se etapizace provádění jednotlivých prací. V jednotlivých částech dokumentace byly zapracovány následující požadavky:
- 1) Kabely pro datové rozvody a silnoproudé rozvody u bytů, které nejsou zařazeny v 1. etapě, budou ukončeny v podhledu na chodbě před byty – zde nárokovány revizní otvory u každého bytu z důvodu dodatečného protažení kabeláže do bytových jednotek
  - 2) Domovní vrátný nebude v 1. etapě měněn, zůstane stávající.
  - 3) Pouze do rekonstruovaných bytů v rámci 1. etapy bude přiveden nový rozvod pro nový videotelefon (domovní vrátný), datový kabel pro internet a nový silový (přívodní) kabel
  - 4) V bytech 1. etapy bude ponechán starý domovní vrátný, bude zapojen na nový datový kabel
  - 5) V příručním skladu a v kuchynce na ředitelství MSSS (2.NP) budou nové rozvody elektroinstalace ve zdi, napojení bude na stávající rozvod, který je veden v podhledu.

Zodpovědný projektant:		Kamil Zouhar, ČKAIT 1007480		Projektování vyhrazeného el. zařízení do 1000V Revizní technik vyhrazeného el. zařízení E2A	
Investor:		Město Boskovice Masarykovo nám. 4/2, 680 18 Boskovice		<b>KAMIL ZOUHAR</b> Ol. Blažka 58 679 02 Rájec-Jestřebí IČO: 03869641 mob: +420 777 573 341 email: zouhar@revizezouhar.cz	
Stavba:		Stavební úpravy bytů DPS MSSS Havlíčkova č. p. 19, Boskovice		Datum:	
Název výkresu:		<b>PŮDORYS PODKROVÍ SLABOPROUDÉ INSTALACE</b>		06/2024	
				Č. zakázky:	
				PD-2023-047	
				Formát:	
Část:		D.1.4. Zařízení silnoproudé elektrotechniky		297x1050	
				Stupeň PD:	
				DPS - R1	
				Měřítko:	
				1:50	
				Číslo výkresu:	
				E-10	





**POZNÁMKY K PROVEDENÍ EL. INSTALACE:**  
Nedílnou součástí výkresové části je textová část dokumentace!  
Stávající elektroinstalace v řešených místnostech bude demontována.  
Hranicí projektu jsou výstupní svorkovnice v patrových elektroměrových rozvaděčích – budou provedeny nové kabelové příводы do všech bytových jednotek.  
Nové bytové rozvaděče typu "RP" budou osazovány do prostoru předsíní bytů. Prostupy kabelových přívodů do bytových jednotek budou protipožárně utěsněny v souladu s PBR. U neřešených bytových jednotek v I. etapě bude provedeno dotažení přívodů před bytové jednotky a budou ukončeny v podhledovém prostoru na chodbě v dostatečné délkové rezervě pro budoucí dotažení do bytu a připojení nového bytového rozvaděče RP. Nové přívodní kabely budou na obou koncích jednoznačně označeny a zůstanou nezapojeny. Neřešené bytové jednotky zůstanou zapojeny na původních přívodech. Nové kabelové rozvody v chodbách budou vedeny v podhledovém prostoru v zinkovaných neperforovaných žlábech. Veškeré nové kabelové rozvody v těchto podhledech budou typu CXKH–R (PraflaSafe) dle PBR.  
Vnitřní elektroinstalace v bytových jednotkách bude provedena pod omítkou kabely typu CYKY–J. Kabelové trasy budou vedeny v instalačních zónách dle ČSN 33 2130 ed.3, a zároveň budou dodrženy související požadavky této normy.  
Vypínače budou osazovány do výšky 1,2m nad úrovní čisté podlahy.  
Zásuvky budou umísťovány do výšky 0,3m nad úrovní čisté podlahy.  
Umístění zásuvek a vypínačů v kuchyni bude řešeno dle konečné dispozice linky dle požadavků dodavatele.  
Instalace vypínačů a zásuvek bude přednostně provedena do vícenásobných rámečků. V sestavě u TV bude ve společném rámečku i datová zásuvka RJ45  
Elektroinstalace v koupelnách bude provedena v souladu s požadavky normy ČSN 33 2000–7–701 ed.2  
Elektroinstalace u umývacích prostor bude provedena v souladu s požadavky normy ČSN 33 2130 ed.3.  
V souladu s PBR budou veškeré prostupy mezi požárními úseky utěsněny a tyto prostupy opatřeny štítky.

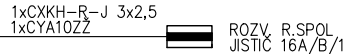
- POPIS ETAPIZACE REKONSTRUKCE:**
- I. ETAPA
- 1) Provedení kabelových tras v podhledových prostorech na chodbách a kabelové příводы do bytových jednotek (u neřešených b.j. budou ukončeny v podhledu na chodbě a nezapojeny v patrovém rozvaděči, nutno řádně označit pro budoucí přepojení)
  - 2) Provedení stoupacích vedení mezi jednotlivými podlažími ve společných prostorech
  - 3) Kompletní instalace bytových jednotek: 103, 104, 109, 209, 303, 304, 309, 401, 406
  - 4) Kompletní instalace elektrorozvodů a osvětlení ve společných prostorech
  - 5) Nová elektroinstalace v příručním skladu a kuchyňce ve 2.NP, která bude zapojena na stávající pevnou instalaci vedenou v podhledu 2.NP.
- II. ETAPA
- 1) Kompletní instalace zbývajících bytových jednotek neřešených v I. etapě

- POPIS REVIZE 01**
- Na základě požadavku investora z 05/2024 byly provedeny změny týkající se etapizace provádění jednotlivých prací. V jednotlivých částech dokumentace byly zapracovány následující požadavky:
- 1) Kabely pro datové rozvody a silnoproudé rozvody u bytů, které nejsou zařazeny v 1. etapě, budou ukončeny v podhledu na chodbě před byty – zde nárokovány revizní otvory u každého bytu z důvodu dodatečného protažení kabeláže do bytových jednotek
  - 2) Domovní vřátný nebude v 1. etapě měněn, zůstane stávající.
  - 3) Pouze do rekonstruovaných bytů v rámci 1. etapy bude přiveden nový rozvod pro nový videotelefon (domovní vřátný), datový kabel pro internet a nový silový (přívodní) kabel
  - 4) V bytech 1. etapy bude ponechán starý domovní vřátný, bude zapojen na nový datový kabel
  - 5) V příručním skladu a v kuchyňce na ředitelství MSSS (2.NP) budou nové rozvody elektroinstalace ve zdi, napojení bude na stávající rozvod, který je veden v podhledu.

**POZNÁMKY:**  
Napájecí napětí NPE 230/400V AC 50Hz TN–C–S  
Přívody do bytových jednotek NPE 230 AC 50Hz TN–C–S  
Ochrana před nebezpečným dotykem dle ČSN 33 2000–4–41 ed.3:  
Základní – automatickým odpojením od zdroje  
Doplňková – proudovými chrániči, dopl. pospojováním

Zodpovědný projektant:		Kamil Zouhar, ČKAIT 1007480		Projektování vyhrazeného el. zařízení do 1000V Revizní technik vyhrazeného el. zařízení E2A	
Investor:		Město Boskovice Masarykovo nám. 4/2, 680 18 Boskovice		<b>KAMIL ZOUHAR</b> Ol. Blažka 58 679 02 Rájec-Jestřebí IČO: 03836941 mob: +420 777 573 341 email: zouhar@revizezouhar.cz	
Stavba:		Stavební úpravy bytů DPS MSSS Havlíčкова č. p. 19, Boskovice		Datum:	06/2024
Název výkresu:				Č. zakázky:	PD-2023-047
				Formát:	297x420
				Stupeň PD:	DPS - R1
Část:		D.1.4. Zařízení silnoproudé elektrotechniky		Měřítko:	Číslo výkresu:
				--	<b>E-11</b>

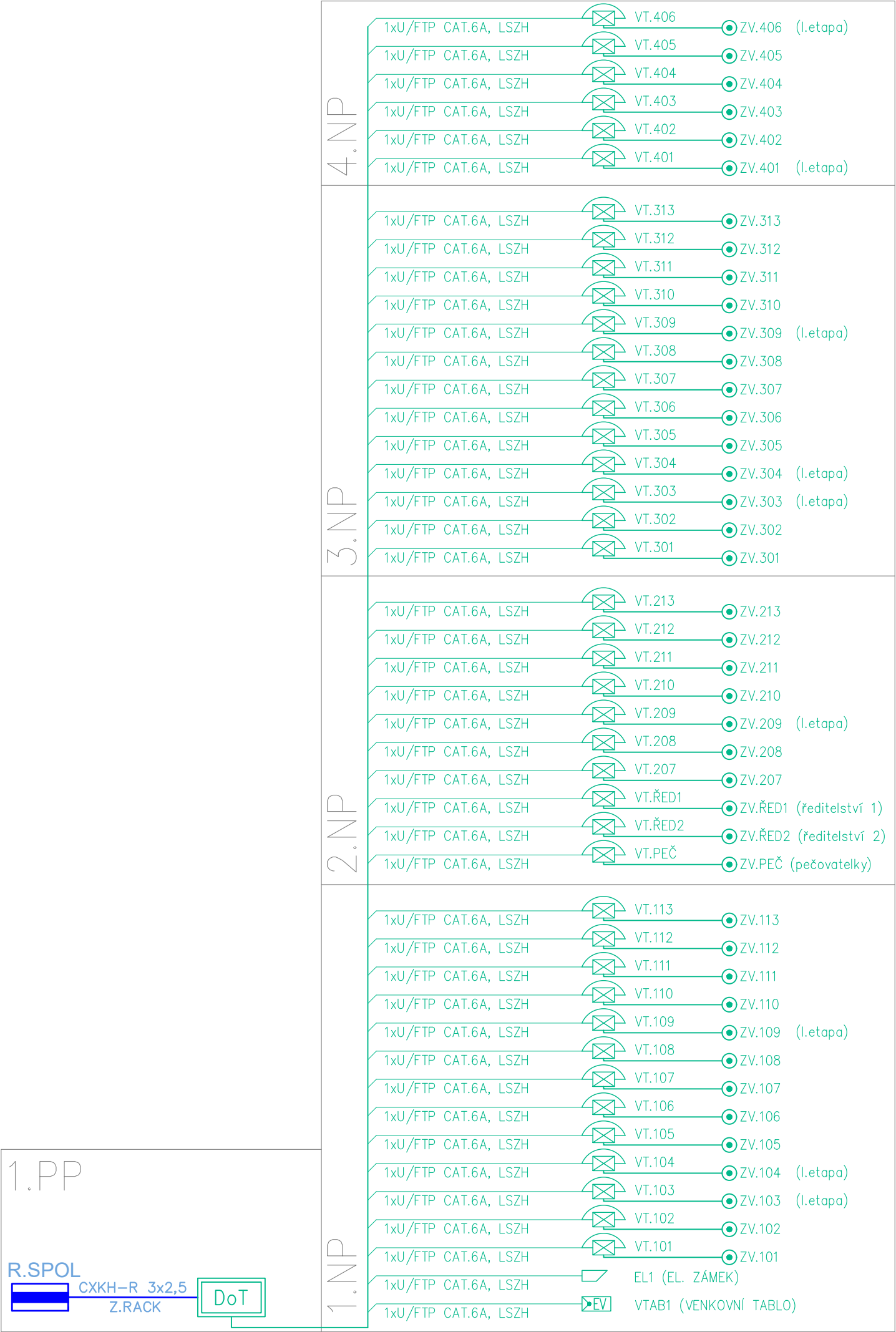




- 1) Kabely pro datové rozvody a silnoproudé rozvody u bytů, které nejsou zařazeny v 1. etapě, budou ukončeny v podhledu na chodbě před byty – zde nárokovaný revizní otvor u každého bytu z důvodu dodatečného protažení kabeláže do bytových jednotek
- 2) Domovní vrátný nebude v 1. etapě měněn, zůstane stávající.
- 3) Pouze do rekonstruovaných bytů v rámci 1. etapy bude přiveden nový rozvod pro nový videotelefon (domovní vrátný), datový kabel pro internet a nový silový (přívodní) kabel
- 4) V bytech 1. etapy bude ponechán starý domovní vrátný, bude zapojen na nový datový kabel
- 5) V příručním skladu a v kuchyňce na ředitelství MSSS (2.NP) budou nové rozvody elektroinstalace ve zdi, napojení bude na stávající rozvod, který je veden v podhledu.

Zodpovědný projektant:		Kamil Zouhar, ČKAIT 1007480		Projektování vyhrazeného el. zařízení do 1000V Revizní technik vyhrazeného el. zařízení E2A <b>KAMIL ZOUHAR</b> Ol. Blažka 58 679 02 Rájec-Jestřebí IČO: 03836941 mob: +420 777 573 341 email: zouhar@revizezouhar.cz			
Investor:		Město Boskovice Masarykovo nám. 4/2, 680 18 Boskovice					
Stavba:		Stavební úpravy bytů DPS MSSS Havlíčková č. p. 19, Boskovice  k. ú. Boskovice					
Název výkresu:  <b>BLOKOVÉ SCHÉMA SK</b>				Datum:		06/2024	
				Č. zakázky:		PD-2023-047	
				Formát:		297x420	
				Stupeň PD:		DPS - R1	
Část:		D.1.4. Zařízení silnoproudé elektrotechniky		Měřítko:		Číslo výkresu:	
				..		<b>E-12</b>	





POZNÁMKY K PROVEDENÍ VIDEOVRÁTNÉHO:

Nedílnou součástí výkresové části je textová část dokumentace!  
V rámci I. etapy bude provedena kompletní instalace páteřní kabeláže systému videovrátného v rozsahu této dokumentace s tím, že stávající audio systém zůstane zachován v provozu. Pro bytové jednotky řešené v rámci I. etapy budou kabely zataženy až do bytové jednotky a budou použity (přepojeny) na stávající systém audio systému. U nřešených bytových jednotek budou kabely smotány s dostatečnou rezervou v podhledovém prostoru na chodbě před bytovou jednotkou – kabely budou řádně označeny. Kabely budou ukončeny v 1.PP v místech plánového umístění rozvaděče DoT.  
Po provedení rekonstrukce všech bytových jednotek bude následně dodán rozvaděč DoT, tablo, zámek včetně koncových videotelefonů, tlačítek a stávající systém bude nahrazen novým videovrátným v rozsahu této dokumentace.

Rozvaděč domovního telefonu DoT bude umístěn v prostoru suterénu (konečné umístění řešeno na místě stavby). Od rozvaděče vedeny hvězdicově bezhalogenové kabely k jednotlivým bytovým jednotkám, kancelářím, venkovnímu tablu atd.  
Pro hlavní stoupací vedení z 1.PP do podkrovní bude vytvořena nová stoupací trasa umístěná mimo prostor chodby, tvořená zinkovaným žebříkem 200/60, který bude po instalaci obložen SDK konstrukcí – dodávka stavby. Na každém patře bude stoupačka osazena revizními otvory. V prostoru chodeb budou kabely vedeny v zinkovaném žlabu 100/60. Trasa je určena i k vedení strukturované kabeláže.  
Kabely v bytových jednotkách budou vedeny v trubkách Ø20 pod omítkou.  
Videotelefony budou umístovány do předsíní bytů u vchodových dveří. Zvonková tlačítka pak na chodbách.  
Videotelefony a zvonková tlačítka v kancelářských prostorech budou umístěny v souladu s požadavky uživatele na základě jednání na místě stavby.  
Kabelové trasy budou vedeny v instalačních zónách dle ČSN 33 2130 ed.3, a zároveň budou dodrženy související požadavky této normy.  
V souladu s PBR budou veškeré prostupy mezi požárními úseky utěsněny a tyto prostupy opatřeny štítky.

POPIS REVIZE 01

Na základě požadavku investora z 05/2024 byly provedeny změny týkající se etapizace provádění jednotlivých prací. V jednotlivých částech dokumentace byly zapracovány následující požadavky:

- Kabely pro datové rozvody a silnoproudé rozvody u bytů, které nejsou zařazeny v 1. etapě, budou ukončeny v podhledu na chodbě před byty – zde nárokovány revizní otvory u každého bytu z důvodu dodatečného protažení kabeláže do bytových jednotek
- Domovní vrátný nebude v 1. etapě měněn, zůstane stávající.
- Pouze do rekonstruovaných bytů v rámci 1. etapy bude přiveden nový rozvod pro nový videotelefon (domovní vrátný), datový kabel pro internet a nový silový (přívodní) kabel
- V bytech 1. etapy bude ponechán starý domovní vrátný, bude zapojen na nový datový kabel
- V příručním skladu a v kuchyňce na ředitelství MSSS (2.NP) budou nové rozvody elektroinstalace ve zdi, napojení bude na stávající rozvod, který je veden v podhledu.

Zodpovědný projektant:		Kamil Zouhar, ČKAIT 1007480		Projektování vyhrazeného el. zařízení do 1000V Revizní technik vyhrazeného el. zařízení E2A	
Investor:		Město Boskovice Masarykovo nám. 4/2, 680 18 Boskovice		<b>KAMIL ZOUHAR</b> Ol. Blažka 58 679 02 Rájec-Jestřebí IČO: 03836941 mob: +420 777 573 341 email: zouhar@revizezouhar.cz	
Stavba:		Stavební úpravy bytů DPS MSSS Havlíčkova č. p. 19, Boskovice		Datum:	06/2024
Název výkresu:				Č. zakázky:	PD-2023-047
				Formát:	297x420
				Stupeň PD:	DPS - R1
Část:		D.1.4. Zařízení silnoproudé elektrotechniky		Měřítka:	Číslo výkresu:
				--	<b>E-13</b>